

河南省九莲山帐盘艺术的创作特点和文化内涵

On the creation characteristic and cultural connotation of Sealed Book of Jiulian mountain in He'nan province

□ 杨远

(郑州轻工业学院 艺术设计学院, 河南 郑州 450002)

[摘要]河南省新乡九莲山的帐盘是一种特殊的民俗文化现象。其创作题材包罗万象。可以分为传说故事类、神话人物类、神话动物类、动物类、星象类、植物花卉类等;其构图方式非常灵活,主要有单独构图、连续构图、混合构图等;其创作技法质朴、单纯,多数帐盘采用墨线勾勒填彩的简单技法,具有民间美术的特点。九莲山帐盘是宗教信仰的实物道具,也是宗教信仰中的民间美术形式。从艺术题材的来源看,九莲山帐盘深受传统文化的影响,可以说是对传统文化的一种变相传承。

[关键词]帐盘;连续构图;混合构图

[中图分类号] J206 **[文献标志码]** A

[文章编号] 1009-3729(2012)02-0046-05

帐盘,也称为盘、盘乱(有说是“盘基”或“盘级”)、帐、天书,是一些香客按照所谓“神的旨意”在纸和布上或写或绘的图画、符号。2008年6月,河南省新乡市民间文艺家协会在九莲山西莲寺进行非物质文化遗产普查工作中,发现了神秘的帐盘及其民俗信仰。

清朝道光年间的《辉县志·山水》记载:“九莲山在石门口内西部,上有九峰,形如莲花,故名九莲山。”九莲山位于辉县市上八里镇松树坪村,属太行山最美的一段——南太行,距新乡市55公里,距郑州市120公里。山上有一座兴建于唐代的寺庙西莲寺,坐北朝南,规模宏大,共有三进院落,有殿堂数十间,正殿奉佛,侧殿

敬道,人们称之为“小西天”。寺内敬有十二老母、九莲老母、老天爷等诸路俗神,四季香火旺盛。据碑记记载,唐以降各个朝代皆有修缮庙宇碑刻石记。在西莲寺的廊檐上、柱子底座上,莲花的图案最多,成为这里的一大特色。

西莲寺香火旺盛,当地民俗信仰纷繁芜杂,儒释道共存,各路俗神信仰同在。每年阴历的三月三、六月六、九月九,九莲山都要举行各种形式的香会。在香会上,一些香客按照“神的旨意”,在纸和布上或写或画或绣一些图画、符号——帐,然后定时定点开帐、展帐、交帐。对于所写、所画的内容,写帐人自己也说不清楚,这就留下了谜团。

帐的起源非常早。从帐的形式上看,

它与汉代铭旌有一定的渊源。长沙马王堆汉墓出土的铭旌——T形帛画,所绘的是灵魂升仙的场面,当时非常流行在铭旌和一系列魔镇器物上画符、写祝语或咒语等,后来同道教的文化相结合,成为宗教信仰的一种道具。现有关于九莲山西莲寺帐盘文化的研究主要侧重于文化层面的解读,本文将从艺术创作的角度,对其进行分析研究。

一、九莲山帐盘的分类

帐或帐盘基本上是用书法、绘画、刺绣、剪纸、粘贴堆塑等形式来表现,其内容和形式非常丰富。

按照创作主体,帐盘可以分为单独帐、合功帐。单独帐,由一人单独创作完成,自写自交,这类帐占多数。合功帐,一般由二人或多人创作完成,其中一人执笔,另外的人(称为合功人)在旁观看或做些辅助的工作,如展纸、拿笔等。另外也有人出资资助他人长时间写帐,这类方式创作的帐,也称为合功帐。

按照表现内容,帐盘可以分为天盘、地盘、人盘三大类。天盘是表现星象、星座的,地盘是表现地狱和地面事物的,人盘是表现人类社会的。有单纯的天盘、地盘、人盘;也有综合型或混合型的,即同一幅帐上既有天盘、地盘内容,也有人盘内容。

按照表现的形式,帐盘可以分为民间美术帐、民间文字帐、图符帐。民间美术帐,主要是根据一些传说、神话故事创作的具有图画性质的作品,其题材非常广泛。民间文字帐,主要是一些写帐人创作的具有文字性的帐书,有的类似甲骨文,有的类似鸟

虫篆,有的类似汉字书法体,还有少数民族的文字参杂其中,不易辨识。图符帐,类似道教的一些符号化的图案,如很多阴阳八卦图等就属于这一类。

二、九莲山图绘帐盘的题材

九莲山图绘帐盘的题材非常广泛,基本可以分为传说故事类、神话人物类、神话动物类、日常动物类、星象类、植物花卉类等。

1.传说故事类

传说故事类题材的图符帐,主要是根据历史上的传说故事绘制图画内容,所采用的题材有戏曲故事、民间传说故事等,如《西游记》《八仙传说》《牛郎织女》《白蛇传》等;也有采用历史上的图画内容的,如《清明上河图》帐,截取了北宋画家张择端《清明上河图》中的部分场景,加以添加改造;还有极少部分是表现现代社会生活内容的。

图1为《西游记》人物图帐,写帐人用寥寥数笔就能使人们轻松识别出孙悟空、沙悟净、如来佛祖、观音菩萨、托塔天王、哪吒等《西游记》中的人物形象。如对孙悟空的刻画,虽然面部刻画不清,但人物的姿态、衣着、手中所持金箍棒,使人们一眼就能认出。

《白蛇传》故事图帐(见图2)主要选取重点故事情节——水漫金山寺的故事而作:一边是寺庙楼阁,在楼阁之上团云的上边,法海大师盘腿坐于莲花形佛座上,身披袈裟,手拨念珠,身边一小和尚肩背禅杖,伺候于旁;一边是白蛇姑娘和青蛇姑娘,其中白蛇姑娘在上,头挽高髻,一身白衣,双手持剑,正在施法,其下是青蛇姑娘,头挽高髻,一身青衣,双手持令旗,似在协



图1 《西游记》人物图帐

助白蛇姑娘施法。画面下部是两者斗法所产生的波涛汹涌的大水,画面形象生动。画面正上方有榜题“水漫金山寺”字样。

2.神话人物类

神话人物类题材图帐,画的主要是中国民间信仰中的神灵和各种宗教神灵,常见的有两类:一类是玉皇大帝、王母娘娘、如来佛祖、观音菩萨等传统的道教、佛教人物图像;一类是古代经典文献中的人物图像,如《山海经》所描述的神怪人物。《山海经》中有很多人面兽身的异兽和神怪,如图3的帐盘中绘有人面鸟身的神异形象,这与文献中记载的神怪形象基本一致。《山海经·中山经》记载:“凡荆山之首,自景山至琴鼓之山,凡二十三山,二千八百九十里,其神状皆鸟身而人面。”《抱朴·对俗篇》也有记载,“千岁之鸟,万岁之禽,皆人面鸟身”。

3.神话动物类

神话动物是人们根据现实世界中的动物原型创造出来、集多种动物形象于一体的幻想物种,这类动物,被中华民族的先民们赋予了重要的神话功能。神话动物类题材在帐盘中表现较多的主要有龙纹和凤鸟纹两类,它是一种民间图腾信仰的孑遗。



图2 “水漫金山寺”帐(布质)



图3 人面鸟身人物帐

九莲山帐盘中龙的造型主要采用了历史上比较成熟的龙的图案——仅在色彩上有差异,有用墨线勾勒的,有用红色、蓝色等色彩平涂的;在画面构成上,一般采用双龙组成一个单元,或者与其他神话动物(如凤)共同组成一个画面(见图4)。龙、凤共同组成构图内容出现在同一画面中有着重要的寓意。乔台山先生指出:“龙代表阳,凤代表阴,龙凤同时出现于同一幅帐中代表阴阳结合、阴阳平衡。”^[1]

4.日常动物类

帐的创作者多是普通民众,其题材有一些是现实生活的直接表现。如蝴蝶飞舞帐(见图5)表现的是排列整齐但是姿态各异的飞舞中的蝴蝶。细看每一只蝴蝶,有正面、有侧影、有的静而不动、有的翩翩起舞,组成了一幅色彩缤纷的图画。每一只蝴蝶都经过了线条造型、涂色、细部加工等,皆精心绘制而成。线条勾勒出蝴蝶的各种姿态,各种鲜艳明亮的色彩点缀其间。每一只蝴蝶的轮廓边缘又加上了圆点与细小的线



图4 龙凤帐

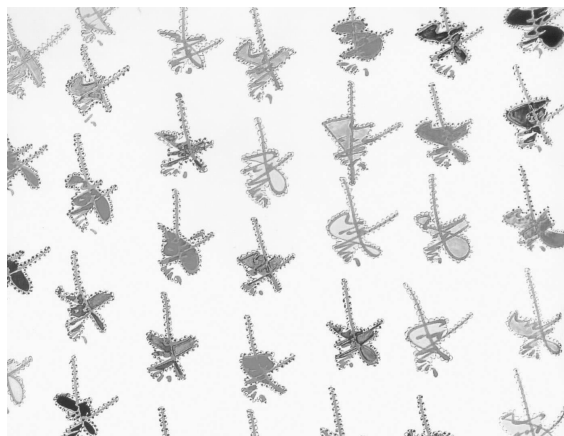


图5 蝴蝶飞舞帐

条,整体上构成了点、线、面的结合,看似漫不经心,却又整齐有序。

5.星象类

在帐盘中还有一类图像比较常见,这就是星云纹帐,主要描绘天上星座图。星云纹帐常用不同的颜色涂出不同的色块组合,并用小圆点、线面组合而成,代表着天空的星象云块,极具想象力;从色彩构成上看,用不同的颜色搭配组合构图,乱而有序,极具装饰效果。

6.植物花卉类

帐盘中还有描绘自然景物的题材,其中有描写花卉的,有描绘树木的。花卉类题材的帐盘集多种花卉于一幅帐中,体现百花盛开的场景。树木类题材的帐盘,描绘的多是单个的树木,枝繁叶茂、飞鸟欢唱的情景(见图6)。

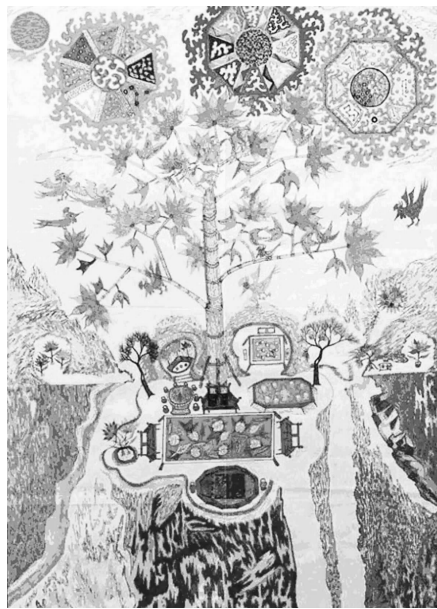


图6 生命树

此外,还有一部分帐既有图画也有文字,文字是对图画的诠释,常常是图画中有文字,文字中插有图画。

三、九莲山帐盘的艺术特点

在构图上,帐盘的构图非常灵活,写帐人往往根据所要表现的题材内容采用适当的构图形式,主要有单独构图、连续构图和混合构图等。单独构图,主要是一幅画面表现一个主题,如一些神话人物、神话动物

的构图基本上采用单独构图的形式,使要表现的形象更为突出,如图3的人面鸟身人物帐,整个画面就描绘了一个人面鸟身神话形象。连续构图主要是表现一些内容较长的人物故事、戏曲故事等。如《牛郎织女》的传说故事帐,写帐人用偷衣牵情、结为夫妻、男耕女织、生儿育女、天庭震怒、鹊桥相会等共20个画面进行了连续描绘,展示了这个传说故事的主要内容情节。混合构图是在一幅画面上展示多个主题的构图形式。如果一幅画面在安排一个主题后,还有空间,写帐人就在空余的地方安排其他主题的画面,使整个画面非常饱满。如图4的龙凤帐,画面的主题是龙和凤,在龙、凤占用空间之余还穿插安排了太阳、月亮、山川树木以及房屋建筑等图画。

在技法上,多数帐盘采用了墨线勾勒填彩的简单技法。如图7所示的《祥和图》,其创作者用墨线勾勒出了人物的轮廓和祥云等图案,然后再根据人物身份、性别等涂以不同的色彩,非常简单稚拙,却又协调自然。也有个别画面仅仅采用墨线勾勒出物象的轮廓。如图8所示的《保和堂》图帐,其创作技法就仅采用了墨线勾勒的技法来描绘人物和背景,但线条的运用较为流畅,疏密有致。

大多数帐盘画面比较写实,也有少部分较为抽象的图案,类似于抽象画,这些帐盘画面与自然物象极少或完全没有相近之处,却又具强烈的形式构成面貌。如图9所示的彩色图画帐,其帐盘画面主体用一些不规则的线条组成,似率性而为;左右略微对称,各被分隔成不规则的面块,涂以鲜艳的颜色——红、黄、蓝、绿、紫,对比鲜明,很有抽象画的味道。

四、九莲山帐盘的文化内涵

九莲山帐盘的艺术题材很丰富,具有深厚的文化内涵。其目的主要是驱邪除灾、纳福招财、延年增寿,祈求幸福、健康、丰收、和谐。这在帐盘的图案中反映较为明显。如蝴蝶飞舞帐(见图5)的写帐人婚姻不幸,而在我国传统文化中,蝴蝶是婚恋的象征,这种蝴蝶飞舞帐寄托了写帐人对幸福婚姻生活的向往。再如帐盘中的鱼、蛙、葫芦等图形



图7 祥和图



图8 保和堂



图9 彩色图画帐

非常多,尤其是葫芦的图案。在西莲寺大雄宝殿和其他大殿的屋顶上刻的、画的、雕塑的到处是葫芦,观音楼上画的也是一大片葫芦。这些图形反映的是一种生殖崇拜思想。

在帐盘中出现的传说故事题材,如前述《牛郎织女》帐,正是写帐人对美好爱情、男耕女织生活向往的一种反映。

帐盘中出现的诸如云纹、太极、太阳、月亮、蝙蝠、蜻蜓、鸟、鱼、龙、凤、莲花、松树、铁树、玫瑰、生命树、宝剑等图形,在我国民俗文化中大多有对应的吉祥符号寓意和一定的文化内涵^[2]。新绘的帐盘中还出现了天安门、国旗、汽车、摩托车、新房、发射塔、电线杆、公路等具有时代特征的元素,这主要是用来表现国泰民安的社会风貌。

此外,在帐盘中还有部分文字帐,内容也多为风调雨顺、福禄寿喜、保卫祖国、国泰民安等吉祥语句。这些充分体现了九莲山帐盘的吉祥文化特征。

综上,九莲山帐盘反映了民间美术的重要特点:有图必有意,有意必吉祥。九莲山帐盘的每一幅图画都具有吉祥的象征符号功能^[3],寄托了写帐人美好的愿望,体现了写帐人纯真的思想。

五、结语

九莲山帐盘从创作题材上看,内容包罗万象,既有对历史故事的描绘,也有对社会的认识和希冀,具有强烈的寓意性,表现出了写帐人最朴素最纯真的思想观念。从创作技法上看,帐盘的创作运用了最朴实的色彩、最简单的构图、最稚拙的技法、最简单的工具,具有民间美术质朴、纯真的特点。从艺术的角度来看,笔者认为,九莲山

帐盘是为宗教信仰服务的,是宗教信仰的道具,九莲山的帐盘艺术属于宗教信仰中的民间美术^[4]。此外,从其艺术题材的来源看,九莲山帐盘深受传统文化的影响,是对传统文化的一种变相传承。

[参考文献]

- [1] 乔台山. 帐盘真的不能破解吗?[EB/OL]. 2009-11-12[2012-02-11].<http://blog.sina.com.cn/qiaots>.
- [2] 乔晓光. 中国民间美术[M]. 长沙:湖南美术出版社,2011:8.
- [3] 孙健君. 中国民间美术教程[M]. 天津:天津人民出版社,2005:12.
- [4] 陈建勤,尹笑非. 点击中国吉祥艺术[M]. 上海:人民美术出版社,2006:12.

[基金项目]河南省高校人文社科规划课题(2011-GH-101)

[作者简介]杨远(1975—),男,河南省南阳市人,郑州轻工业学院副教授,博士,主要研究方向:美术考古、民俗艺术。

[作者已有相关成果]

- [1] 杨远. 民俗艺术在设计艺术中的作用[J]. 郑州轻工业学院学报:社会科学版, 2010(4):17.

[相关主题文献]

- [1] 李延锋. 民间信仰与民间美术[J]. 美与时代, 2006(5):41.

[本文创新点]从艺术的角度分析了九莲山帐盘创作的题材内容、技法特点、民俗内涵,认为九莲山帐盘是伴随宗教信仰产生的一种民间艺术,具有民间美术的典型特征,可视为宗教信仰中的民间美术。