

服装局部造型设计研究

Design of fashion local modeling

□ 肖立志

(福建师范大学 美术学院, 福建 福州 350108)

[摘要]服装局部造型的美感决定了服装最终的整体美感。以女上装的造型设计为例,服装的整体造型风格取决于服装轮廓与各局部的造型之间的协调感局部造型的美感取决于它在整体造型中的面积比例和装饰感的强弱程度,领部、肩袖部及衣身造型的设计须遵循其各自基本的协调性规律。在领部的造型设计中,要保证领部造型所带来的风格统一和系列延续性,就必须遵循领宽与领高的长度呈1:1的比例递增或递减规律;当领宽小于1/2半胸宽时,领子的理想深度在胸围线与腰围线之间;当领深点在胸围线以上时,领子的理想宽度介于肩点离肩颈点2/4~3/4之间。在肩袖部的造型设计中,当服装的肩袖结构偏向或形成男性化视错觉时,服装的整体效果就越趋向男性化风格;而因装饰感破坏男性化轮廓视错觉时服装的整体效果就越趋向女性化风格。在衣身的造型设计中,衣身的面积越小,服装的整体效果就越趋向中性化风格;衣身的面积越大,服装的整体效果就越趋向女性化风格。

[关键词]服装设计;局部造型;整体美感

[中图分类号]TS941.2

[文献标志码]A

[文章编号]1009-3729(2012)02-0069-06

广义的服装造型设计是指服装整体外观效果的设计,而服装从平面效果图到成衣的实现过程中的造型设计是除去颜色因素后的服装整体轮廓和局部细节形态的设计,是平面制版或立体裁剪前的服装款式设计,这种狭义的服装造型设计是整个服装设计体系的源头。^[1]现有的服装造型设计理论仅是艺术设计学理论的简单延伸,关于形式美感的法则并未细化到服装的造型设计研究中,在服装的实际设计中生硬地

套搬设计学的形式美感法则,往往会出现形式与功能之间的矛盾^[2];另外,由于缺乏系统的服装造型设计理论,平面制版和立体裁剪在解决服装结构问题时往往将造型区分为美感的可设计范畴和不可设计范畴,因而极大地限制了服装造型设计的灵活性,使得造型的研究过于呆板和陈旧,缺乏创意性。^[3]因此,很有必要在符合服装基本功能的基础上,应用艺术设计学理论的形式美感法则对服装各个局部的造型设计

规律进行细致的分析,以避免服装造型设计中形式与功能之间的矛盾,提高造型设计的合理性和实效性。

一、服装整体风格与局部造型的关系

服装造型的形式美感是以服装基本结构的合理性为基础的。结构设计原理中针对人体的结构特征,将人体分为颈部、躯干和四肢,与此相对应将服装分为上装、下装和上下连体装^[4],其中上装包括衬衫、T恤、夹克和披肩等,下装包括裤子和裙子,上下连体装包括连衣裙、连体裤和大衣等。细化到服装的局部结构可分为领部、肩部、袖部、胸腰部、腰臀部和腿部等。每种服装的整体风格与其各个局部的造型有着密切联系。例如,风格优雅精致的女装,其造型在轮廓上大多较好地衬托出女性优美的身材,在细节上组成各种造型的线条一般较为圆顺和柔和,而当其整体轮廓趋于宽松或领部、肩部、袖部等局部线条趋于硬朗时,服装的整体风格就会从女性化向中性化或男性化转变。因此对于局部造型引起整体风格变化的各种造型之间的临界点的研究是服装造型设计规律研究的重点。

要对服装的造型设计规律进行细化研究,就必须针对各种服装单品的局部结构进行造型设计规律的分析 and 总结。下面以女式职业上装为例进行服装局部造型分析。一款优秀的女职业装造型通常能使着装者的气质显得优雅干练,而这种着装风格的变化通常是由领部、肩部及衣身三个局部造型决定的,由于这三个局部造型涵盖了人体的颈部、躯干和手臂,涉及了较大的人体服用面积,其研究方法对于其他局部造型有参考意义。

二、女上装领部造型设计规律

女上装领部的造型美感取决于三个因素,即领宽、领高与

领深,这三个因素皆影响着领部造型在服装造型中的比例和美感(见图1)。

1. 领宽与领高的变化

以图2所示的普通枪驳领为例,在领深不变的情况下,A、B、C、D四款的领宽是从小到大的关系。将肩颈点到下嘴唇最低点的距离设为1个单位长度,以符号X来表示,A款的领高为 $1/3X$,B款和C款的领高为 $2/3X$,D款的领高为X,相对于A款而言,B款的领宽与领高同时增大了1倍,A款和B款的领部造型在服装的整体造型中具有较好的协调感;C款相对A款而言,其领宽增大了2倍,而领高只增大了1倍,C款领部的造型由于在服装的整体造型中占的面积比较大而显得笨拙;D款相对A款而言,其领宽与领高同时增大了2倍,虽然其面积比C款还要大,但领部的造型在服装的整体造型中仍显得协调,同样具有A款优雅干练的着装气质。综上所述,在女职业装的造型设计中,当领深不变时,为保持

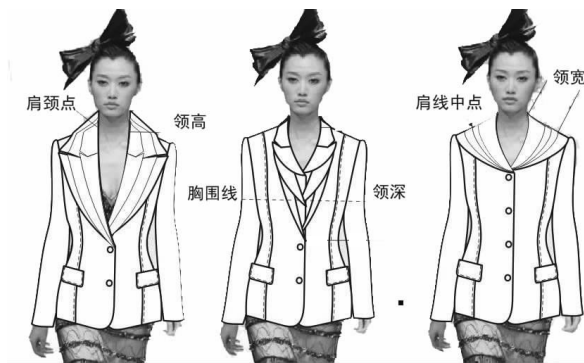


图1 领高、领深与领宽的造型变化

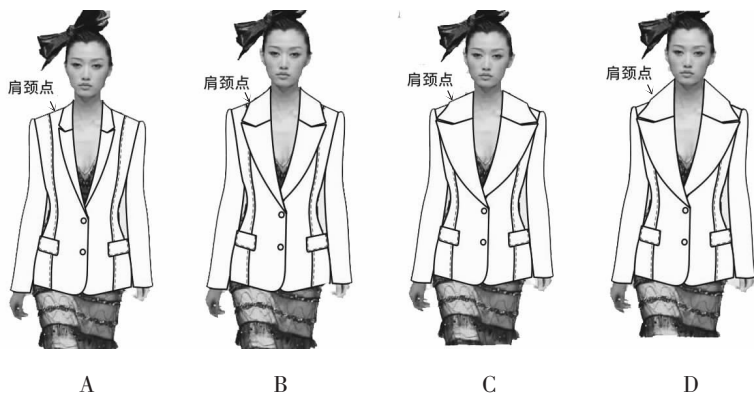


图2 领宽与领高的变化关系

整体效果呈现优雅干练的风格,同时使领子的造型在服装的整体造型中得到较协调的效果,领宽与领高的长度设计变化应在1:1的比例上递增或递减。

2. 领深的变化

以同一款优雅干练的女职业装为例,将领宽和领高的数值固定,通过领深的变化来观察服装整体风格的变化。如图3所示,当领宽与领高不变,枪驳领的驳头宽固定为6cm时,A款、B款、C款的领深依次从大到小,A款的着装气质优雅干练,其领片的翻驳止点在胸围线至腰围线之间;B款的翻驳止点位于胸围线处,其着装效果稍弱于A款,但仍有干练大方的气质;C款的领深明显过小,领子的造型使得人物的整体着装效果显得拘谨,与A款的气质风格相去甚远。因此,在领宽较小的翻驳领造型设计中,领子的理想深度在胸围线与腰围线之间。

3. 领宽的变化

当领高与领深不变时,通过领宽的变化来观察服装整体造型风格的变化,并以此来研究领高和领深不变时领子的理想宽度。如图4所示,A、B、C、D四款的领高与领深固定不变,领宽呈逐渐增大的变化。A款的领宽使得其领部面积偏小,着装效果与图2的C款相似,即过于拘谨;B款、C款的领部造型与服装整体协调较好,即当领深处于胸围线以上时,通过领宽的变化,可使整体风格较为拘谨的状态再调整为优雅干练的风格,B款的最大领宽点位于肩线中点上,C款的最

大领宽点位于肩线中点与肩点的中间;D款的领部面积较大,领子在服装的整体造型中显得过于笨拙。因此,当领深较小时,为保持女职业装整体造型有着优雅干练的风格,领子的理想宽度应在肩点与肩颈点之间 $2/4\sim 3/4$ 处。

三、女上装袖部设计规律

在现有结构设计的研究中,对于分式的袖子结构有非常系统的分析,而这种研究在一定程度上限制了袖部造型设计的灵活性,袖窿与袖山在结构数据上的匹配规律,使得已有的袖子造型设计点被集中在袖山上,针对袖山的设计大多是司空见惯的泡袖,缺乏创意,因此,以下肩袖部的造型设计研究以模糊袖山与袖窿的结构关系、将肩部与袖子的造型合在一起为特征。

1. 视觉重心在领围上的肩袖设计

(1) 在衣身和领部造型固定的前提下,通过肩袖造型的变化来观察服装整体风格的变化。如图5所示,A款的袖子为普通的插肩袖造型,B款中领围至肘部的线条可视为插肩袖的切割线,亦可视为肩袖部的重叠衣片设计,C款中的褶皱设计使得肩袖部的造型增加了一丝休闲风格,同时也使整体着装显得更为干练。这三款袖子的视觉重心均集中于领围处,以领围为中心向外围放射的造型设计,无论是简是繁,服装的整体着装气质均显得极为干练,服装的造型风格保持不变。(2) 同样固定服装衣身的造型,在以领围为中心向外围放射的造型设计情况

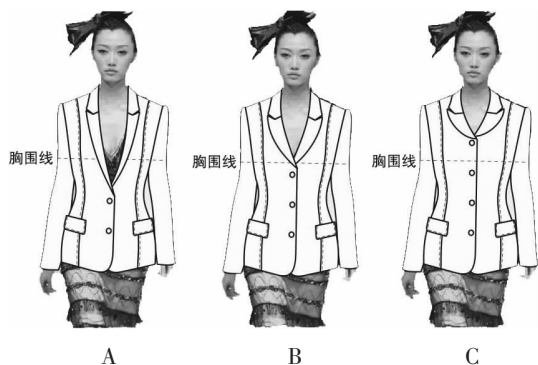


图3 领深的变化

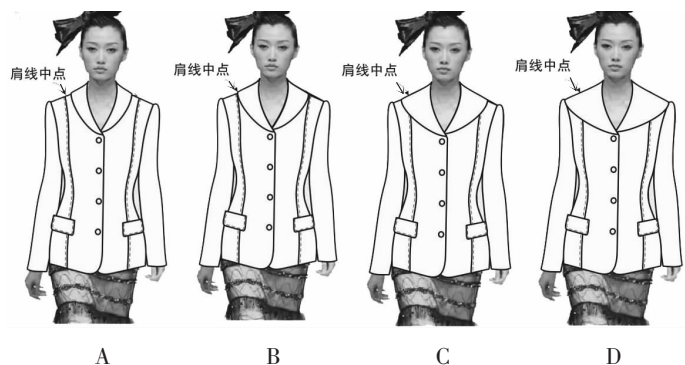


图4 领宽的变化

下,通过领部和肩袖部造型的变化来观察服装整体风格的变化。如图6所示,当中的每个款式的视觉重心均在领围处,袖子结构中的一部分亦成了领型的一部分,即领肩结构,而无论领肩片的造型是方是圆、是简是繁,其产生的视觉风格是统一的,服装优雅干练的风格始终不变。

2.视觉重心在肩部的设计

在服装的衣身和领部造型保持不变的前提下,通过改变肩部造型的设计案例来观察服装整体造型风格的变化,图7中每一款的造型变化都在其肩上。A款是较为简单的方形宽肩造型,由于服装肩部的轮廓给人一种视错觉,即着装女性的肩部较宽而形成男性化人体特征,服装整体效果带有明显的男性化风格;B款的肩部有些微的装饰设计,这些装饰弱化了肩部轮廓男性化的视错觉,微微凸起的三角体造型让服装整体效果略显中性化风格;C款三角体装饰凸起的高度更为夸张,与B款相比,其中性化气质更为明显,即随着装饰意味的增加,男性化风格逐渐减弱;D款与E款的肩部均为分离式方形装饰片设计,其面积越来越大,服装的整体效果也越趋向女性化风格。因此,女装肩部轮廓所形成的男性宽肩视错觉越明显,其服装的男性化特征就越明显;而肩部装饰感越来越明显,就会逐渐削弱男性化的视错觉,服装的整体效果也越趋向女性化风格。

3.视觉重心在肘关节附近的设计

在服装的衣身和领部造型保持不变的

前提下,通过改变肩部到肘关节附近区域的造型设计案例来观察服装整体造型风格的变化。如图8所示:A、B、C、D四款均是分离式装饰片造型设计,其外轮廓均是在肘关节以上明显向外凸出,在这种情况下,无论其肩部设计是方是圆,装饰是多是少,其视觉中心都会被集中在向外扩张的肘部以及与其同水平位置的胸部,且装饰感极强,整体着装风格明显趋向女性化,图8中的E款与前四款在结构上有明显的区别,但与它们相同的是肘部外轮廓向外扩张,其着装风格同样具有柔美的气质。

四、女上装衣身设计规律

现有的对于衣身造型设计的研究,主要侧重于在服装结构合体前提下的切割线形式美感规律的总结,而对于衣身面积的大小、衣身局部轮廓的变化以及衣身装饰性设计比例的大小所产生的服装效果缺乏规律性的分析和总结。^[6]这里拟以女上装为例,在腰部合体造型保持不变的情况下,通过改变衣身的面积、轮廓形状和局部的装饰比例来观察服装整体造型风格的变化。图9中每款服装的腰部均是结构合体的收腰设计,从A款到E款,其面积逐渐增大,局部的夸张轮廓逐渐增多。A款与B款均是短夹克式的衣身造型,属简单干练的服装风格,不同的是A款偏向中性气质,B款偏向柔美风格;C款的衣身是较为普通的衣长以及合体的设计,其下摆设计使得整体服装效果偏向柔美风格,与A、B两款相

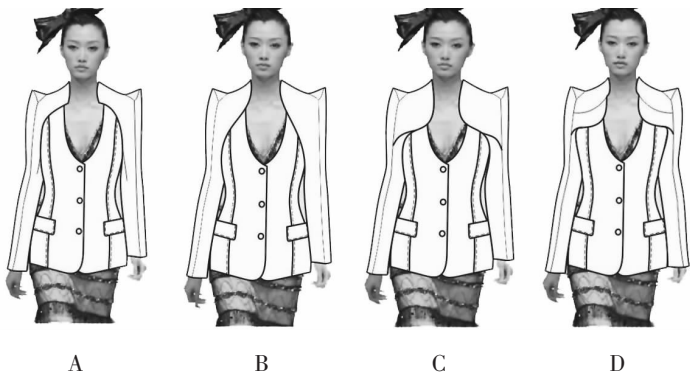


图5 视觉重心在领围上的肩袖设计(1)

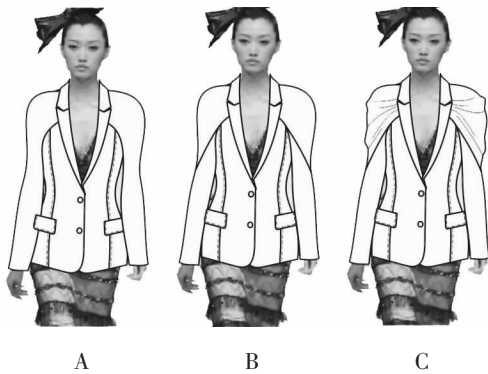


图6 视觉重心在领围上的肩袖设计(2)

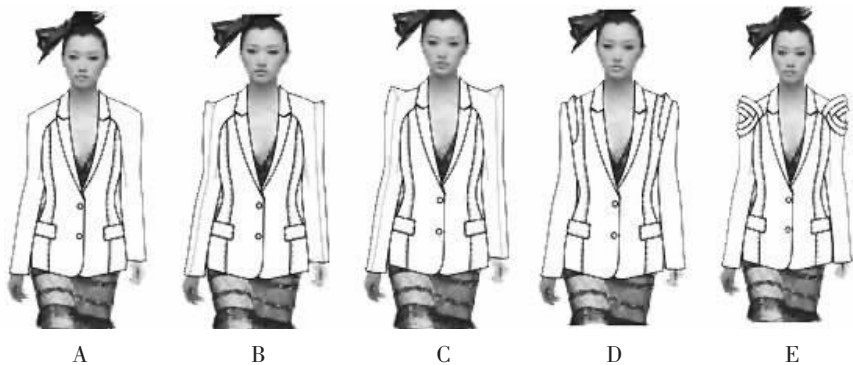


图7 视觉重心在肩部的设计

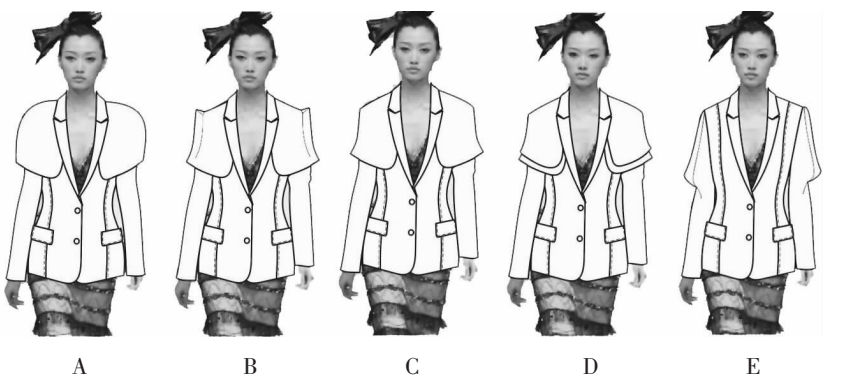


图8 视觉重心在肘关节附近的设计

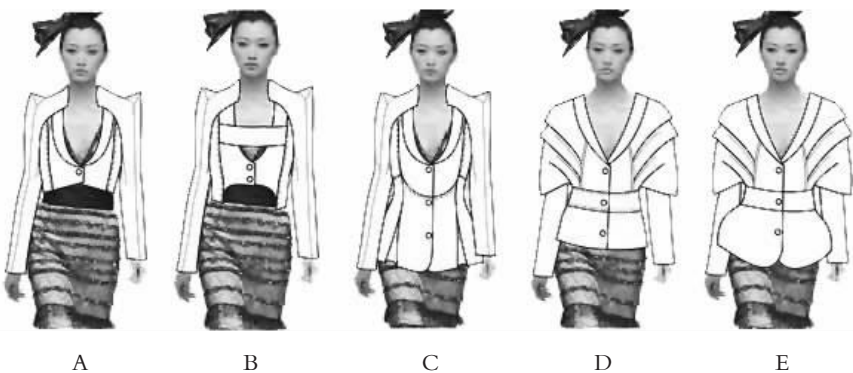


图9 衣身的设计

比,干练的风格明显减弱;D款衣身的腰下部分为合体的造型设计,而腰上部分为整体宽松的褶皱设计,外轮廓较为夸张,D款与C款相比强化了柔美的风格,干练的风格大为削弱;E款与D款相比,加大了下摆的轮廓,干练的风格已完全消失,所体现出来的是纯粹的柔美优雅的着装气质。综上所述,当女上装的腰部为合体的结构设计时,其衣身的面积越小、装饰设计越少时,服装的风格就越趋向简洁干练(衣身的最低限度在腰围线上);其衣身面积越大、装

饰设计越多时,服装的风格就越趋向柔美优雅。

五、结语

综上所述,在女上装的造型设计中,服装的整体造型风格取决于服装轮廓和各局部造型之间的协调感,服装局部造型的变化会使得服装从一种风格向另一种风格转变。局部造型的美感取决于它在整体造型中的面积比例和装饰感的强弱程度,当细化到点、线、面的美感时,领部、肩袖部及衣身造型的设计须遵循其各自基本的协调性规律。在领部的造型设计中,要保证领部造型所带来的风格统一感和系列延续性,就必须遵循领宽与领高的长度呈1:1的比例递增或递减规律;当领宽小于1/2半胸宽时,领子的理想深度在胸围线与腰围线之间;当领深点在胸围线以上时,领子的理想宽度介

于肩点离肩颈点2/4~3/4之间。在肩袖部的造型设计中,无论其视觉重心在领围、肩部或肘部,当服装的肩袖结构偏向或形成男性化视错觉时,服装的整体效果就越趋向男性化风格;而因装饰感破坏男性化轮廓视错觉时,服装的整体效果就越趋向女性化风格。在衣身的造型设计中,当女上装的腰部为合体的结构时,其衣身的面积越小,服装的整体效果就越趋向中性化风格;反之,衣身的面积越大,服装的整体效果就

越趋向女性化风格。

上述以女上装为例进行的服装局部造型规律分析方法可应用于各类服装,在不同的服装造型设计中,局部线和面的形式美感取决于其在整体造型中的协调感。只有对各种服装的局部造型规律进行全面系统的分析,服装的造型设计才有可能真正成为服装设计的源头。

参 考 文 献

- [1] 肖立志.成衣立体裁剪用料研究[J].郑州轻工业学院学报:社会科学版,2011(2):64.
- [2] 刘兴邦.服装设计教学中对学生品牌服装设计思维能力培养的探讨[J].教育与职业,2010(9):127.
- [3] 赵旭堃.创意思维行动力与艺术表达方式对服装设计的影响[J].美术教育研究,2010(7):723.
- [4] 李克兢,鲍礼媛.品牌化趋势下的服装设计专业教学改革[J].纺织教育,2011(1):40.

- [5] 王晓威.“分散”的应用与反思——后现代主义服装设计思维方法研究[J].艺术研究,2006(1):127.

[作者简介]肖立志(1984—),男,福建省福州市人,福建师范大学讲师,硕士,主要研究方向:服装造型设计。

[作者已有相关成果]

- [1] 肖立志.透过中国元素看服饰文化的崛起[J].福建论坛:社科教育版,2008(S1):50.
- [2] 肖立志.服装局部松量与人体舒适关系的研究[J].天津纺织科技,2010(4):16.

[相关主题文献]

- [1] 刘丽群.服装结构设计与形式美法则[J].艺术与设计(理论),2011(3):89.
- [2] 吴厚林.女装版型设计应用研究[J].上海纺织科技,2010(7):8.

[本文创新点]以女装造型设计为例分析总结领部、肩袖部及衣身造型设计的协调性规律,为把握不同服装造型设计中局部线和面的形式美感、提高造型设计的合理性和实效性提供参考。